



Dieses  
Modell ist kein  
Spielzeug, geeignet  
für Modellsportler ab 14 Jahren.

## CARIBBEAN RTR

- ★ 260 MM RTR SEGELYACHT
- ★ INKL. 2.4 GHZ RC-ANLAGE
- ★ BEDRUCKTES SEGELTUCH
- ★ FAHRFERTIG MONTIERT
- ★ ATTRAKTIVES DESIGN

2.4 GHZ  
FHSS

LÄNGE  
260 MM  
HÖHE  
435 MM

INCL.  
BOOTSSTÄNDER

# CARIBBEAN YACHT RTR

Die Joysway Caribbean ist eine zierliche Segelyacht im Maßstab 1:46 und bietet Maxi-Spaß im Mini-Format. Mit einer Gesamthöhe von 435 mm ist das Modell einfach zu transportieren und garantiert den erfolgreichen Einstieg in den Modellsegelsport. Die gelungene Linienführung und das attraktive Design machen jeden Segelturn zu einem besonderen Erlebnis. Dabei spricht die Caribbean Segelyacht bereits auf geringsten Wind an und besticht mit beeindruckenden Fahrleistungen. Das Modell ist komplett vormontiert. Die Restarbeiten beschränken sich auf das Einsetzen der Batterien in Sender und Empfänger. Dank der vorgefertigten Rip-Stop-Nylonsegel mit montierter Takelage ist das Modell mit wenigen Handgriffen startklar. Der Rumpf und die Segel sind mit dem abgebildeten Dekor versehen. Die präzise Steuerung des Modells erfolgt mit dem kompakten 2.4 GHz Handsender. Für die Segelverstellung und das Ruder sind jeweils ein kräftiges 9g Servo im Modell eingebaut. Insgesamt bietet die Caribbean von Joysway ein starkes Preis-/Leistungsverhältnis, einfaches Handling und unglaublich viel Spaß für Jung und Alt.

#### TECHNISCHE DATEN

Gesamtlänge: 260mm  
Breite: 90mm  
Gesamthöhe: 435mm  
Masthöhe: 320mm  
Gewicht: 160g  
Servos: 2x 9g Servo

#### RC-FUNKTIONEN

Segelverstellung  
Ruder

- ※ Das Modell ist ausschließlich für den Einsatz in Süßwasser ausgelegt. Das Modell darf nicht in Salzwasser betrieben werden!
- ※ Die Achse des Ruders im Modell muss nach jedem(!) Fahrtag mit dem Spezial-Wellenfett Art.-Nr. 25RO5557 nachgefettet werden!



# BEDIENUNGSANLEITUNG

## Wichtiger Hinweis

Bitte bewahren Sie diese Dokumentation für Ersatzteilbestellungen auf.

## 1. INHALTSVERZEICHNIS

1. INHALTSVERZEICHNIS
2. SICHERHEITSHINWEISE
3. LIEFERUMFANG
4. MONTAGE & INBETRIEBNAHME
5. HINWEISE ZUR BEDIENUNG
6. DIE CHECKLISTE VOR DEM START
7. AUF DIE WARTUNG KOMMT ES AN
8. ERSATZTEILE
9. BETRIEBSSTÖRUNGEN
10. GEWÄHRLEISTUNG & KONFORMITÄT

### FÜR DEN BETRIEB ERFORDERLICHES ZUBEHÖR



4x AA-Batterie (Sender)



3x AAA-Batterie (Modell)

Nicht im Lieferumfang enthalten

### EMPFOHLENES ZUBEHÖR



Wellenfett GLS  
Art.-Nr. 25RO5557



Kreuzschlitz Schraubendreher Set  
Art.-Nr. 5600421470



Multi Werkzeug Set 12 in 1  
Art.-Nr. 5600421491



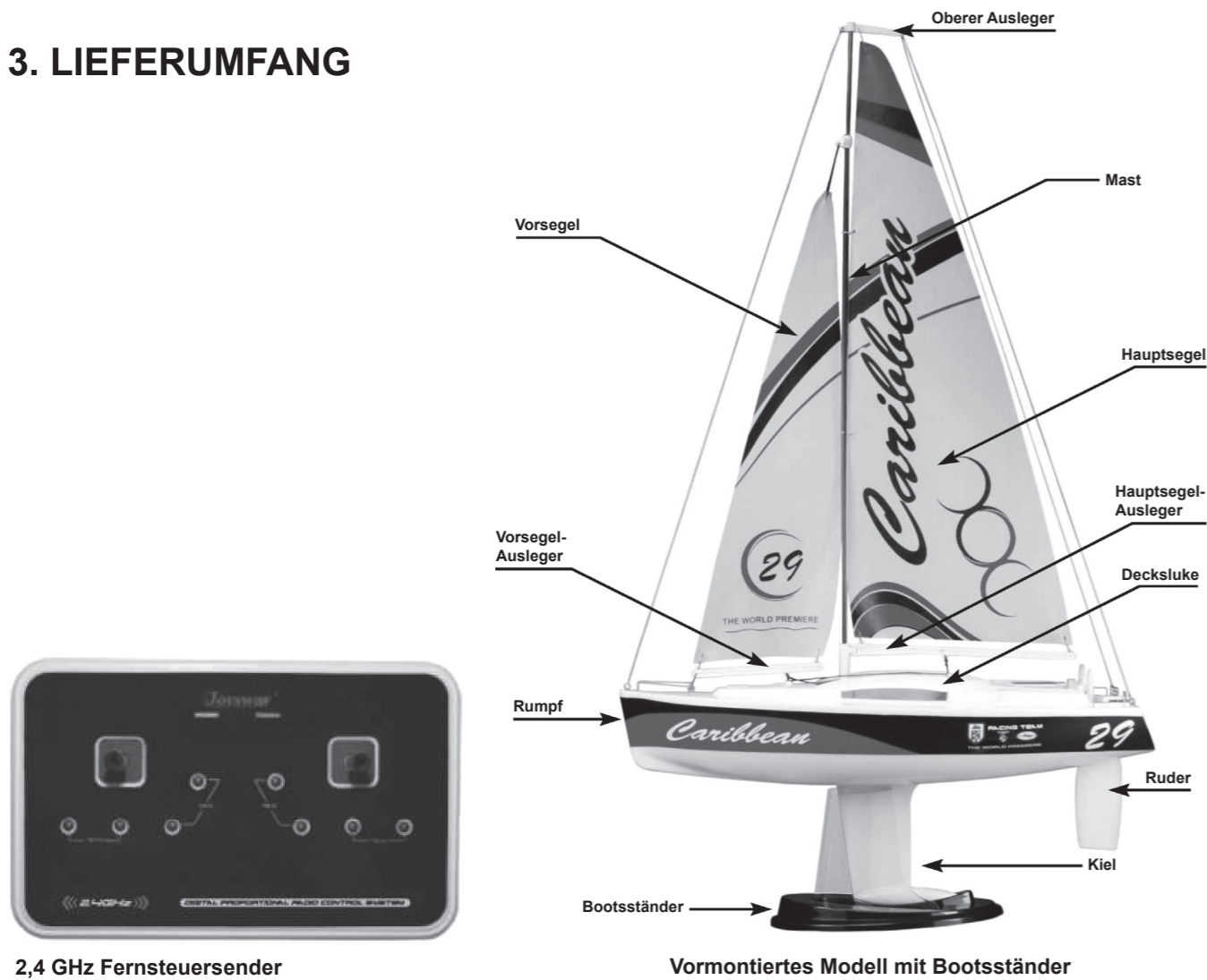
Erhältlich in unserem Online-Shop  
[www.act-europe.eu](http://www.act-europe.eu)

## 2. SICHERHEITSHINWEISE

### ALLGEMEINE SICHERHEITSHINWEISE FÜR SEGELBOOTE

- \* Dieses Modell ist kein Spielzeug, geeignet für Modellsportler ab 14 Jahren.
- \* Verwenden Sie das fertige Modell ausschließlich gemäß seiner vorgesehenen Bestimmung, wie unter dem Kapitel „Hinweise zur Bedienung“ in dieser Bedienungsanleitung erläutert.
- \* Montieren Sie das Modell grundsätzlich nur nach der Bedienungsanleitung zusammen. Nehmen Sie Umbauten nur vor, unter Verwendung von ausdrücklich empfohlenen original Ersatz- und Tuningteilen.
- \* Beachten Sie hierzu auch die Gebrauchsanweisung anderweitig zur Anwendung kommender Komponenten (z.B. Fernsteuerungsanleitung).
- \* Die Inbetriebnahme ist nicht eher gestattet, bis das Modell laut beiliegender Bauanleitung komplett montiert ist.
- \* Überprüfen Sie vor der Inbetriebnahme des Modells die Funktionssicherheit laut Checkliste.
- \* Betreiben Sie das Modell nur dort, wo sich keinerlei Personen oder Tiere aufhalten und eine Beschädigung anderer Güter auszuschließen ist. Halten Sie sich mit dem Modell von manntragenden Schiffen fern! Handeln Sie eigenverantwortlich und überprüfen Sie das gewählte Gewässer vor Inbetriebnahme des Modells auf seine Eignung.
- \* Sollte das Modell auf dem Wasser stehenbleiben, begeben Sie sich nicht in Gefahr, um das Modell zu bergen. Begeben Sie sich nicht in unbekannte Gewässer!
- \* Stoppen Sie das Modell unverzüglich bei einer Störung und beseitigen Sie sofort die Ursache, falls Sie keine Kontrolle mehr über das Modell haben.
- \* Warten Sie Ihr Modell nach jedem Einsatz und ersetzen Sie Verschleißteile, um einen sicheren Betrieb zu gewährleisten.
- \* Bedenken Sie, daß Kunststoffteile bei niedrigen Außentemperaturen in Ihrer Schlagzähigkeit nachlassen können, das heißt, die Belastungsfähigkeit sinkt.
- \* Sofern Sie nicht über ausreichende Kenntnisse im Umgang mit Funktionsmodellen verfügen, wenden Sie sich an einen erfahrenen Modellsportler oder Modellbauclub.
- \* Schützen Sie alle elektrischen Komponenten vor Wasser und Fremdkörpern.
- \* Bei technischen Rückfragen, wenden Sie sich bitte an unsere **Service-Hotline: +49 (0)7231 - 470 89 19** oder per **E-Mail an: [hotline@act-europe.eu](mailto:hotline@act-europe.eu)**

### 3. LIEFERUMFANG



2,4 GHz Fernsteuersender

Vormontiertes Modell mit Bootsständer

### 4. MONTAGE & INBETRIEBNAHME

#### 4.1 | TRANSPORT-SICHERUNGEN LÖSEN

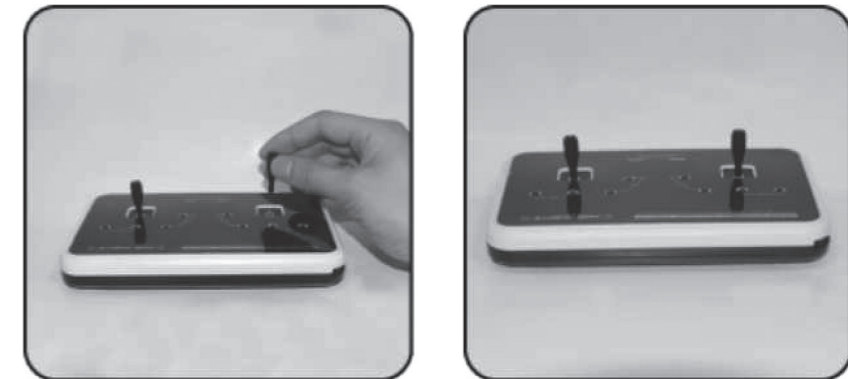
Um das Modell auf dem Transportweg zu schützen, ist der Kiel mit dem Bootsständer verschraubt. Der Bootsständer selbst ist mit der Verpackung verschraubt. Lösen Sie zunächst diese Verschraubungen:

1. Nehmen Sie einen Kreuzschlitzschraubendreher und lösen Sie die drei Schrauben der Kartonage, wie dargestellt.
2. Lösen Sie anschließend die beiden Schrauben vom Bootsständer und entfernen Sie Kunststoffhalterung. Dabei den Rumpf festhalten, damit das Modell nicht herunterfällt.



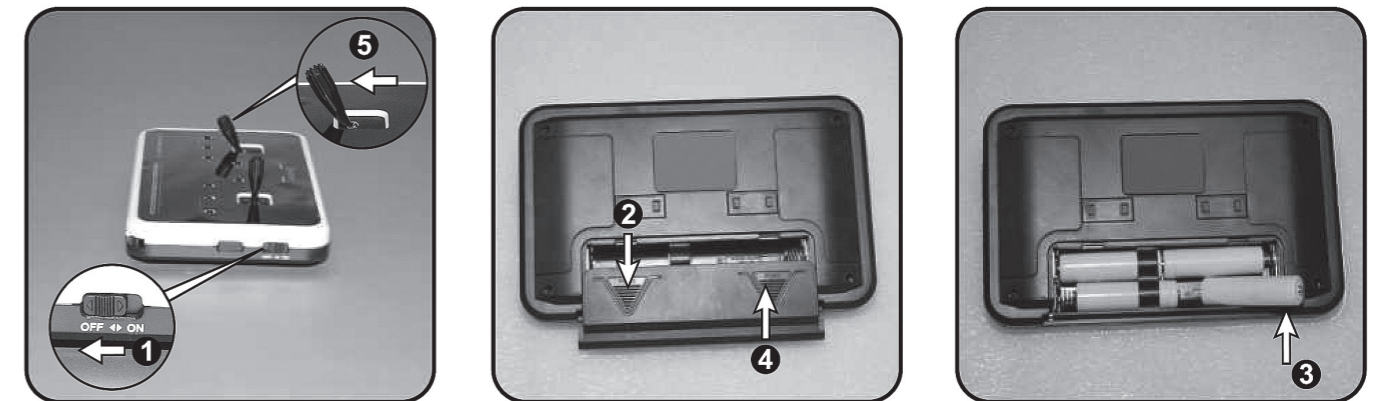
#### 4.2 | BATTERIEN IM SENDER EINSETZEN

Montieren Sie zunächst die beiden Steuerknüppel am Sender, wie dargestellt.



Verwenden Sie immer vier frische AA-Batterien im Sender.

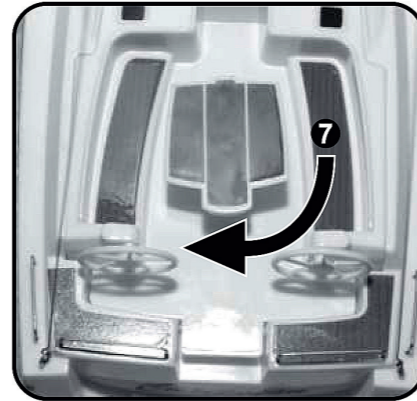
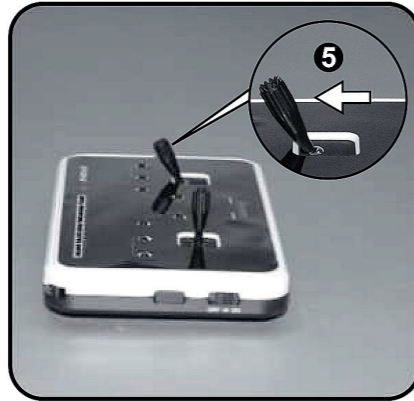
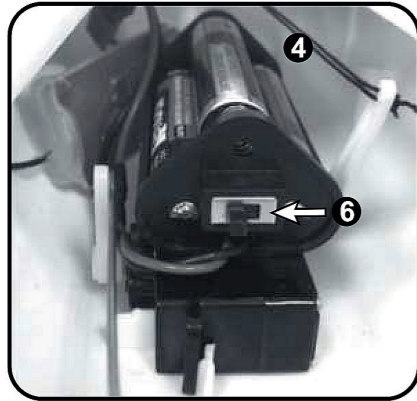
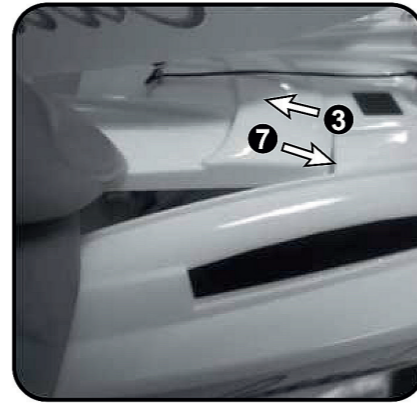
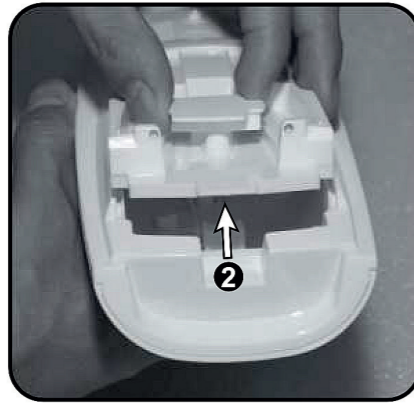
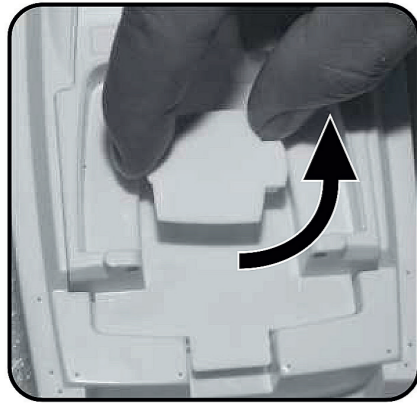
1. Stellen Sie sicher, dass der EIN / AUS-Schalter des Senders in der Position "AUS" ist.
2. Entfernen Sie die Batteriefachabdeckung, indem Sie auf den Pfeil drücken und schieben.
3. Legen Sie die 4 Stück AA-Batterien ein, auf korrekte Polung achten!
4. Batteriefachabdeckung wieder schließen.
5. Linken Knüppel am Sender ganz nach unten schieben (**Vor jedem(!) Einschaltvorgang**)
6. Sender einschalten, die grüne LED leuchtet.



**HINWEIS:** Wird das Modell für längere Zeit nicht betrieben, Batterien aus dem Sender entnehmen. Entladene Batterien müssen fachgerecht entsorgt werden und dürfen nicht in den Hausmüll gelangen.

#### 4.3 | BATTERIEN IM MODELL EINSETZEN

1. Drehen Sie den Tisch nach rechts oder links, um das Deck zu entriegeln.
2. Fassen Sie den Tisch an und heben Sie das Deck am hinteren Ende nach oben an.
3. Ziehen Sie vorsichtig am Deck, um es vom Rumpf zu entfernen.
4. Setzen Sie nun die drei AAA Batterien im Modell ein. **Achten Sie unbedingt auf die korrekte Polung!**
5. Linken Knüppel am Sender ganz nach unten schieben (**Vor jedem(!) Einschaltvorgang**) und Sender einschalten.
6. Schalten Sie den Schalter an der Batteriebox ein. Die grüne LED am Empfänger leuchtet auf und die Servos können mit den Steuerknüppeln am Sender betätigt werden. Falls die LED rot leuchtet, muss der Empfänger mit dem Sender erneut gebunden werden.
7. Abschließend das Deck wieder aufsetzen: Zuerst vorne einsetzen und dann hinten nach unten drücken und mit dem Tisch verriegeln.



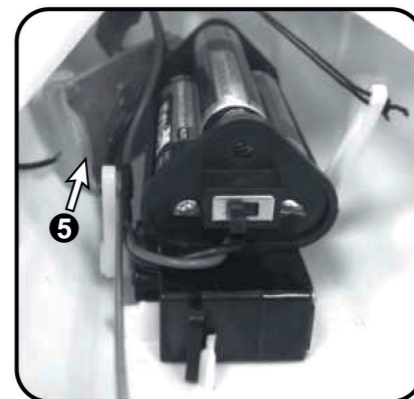
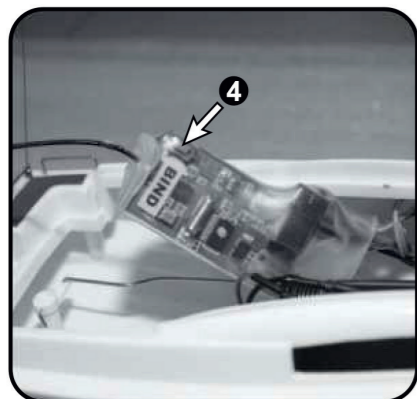
#### 4.4 | DER BINDUNGSVORGANG ZWISCHEN SENDER & EMPFÄNGER

\* Bei einem neuen Modell ist dieser Vorgang nicht erforderlich! Sender & Empfänger sind bereits gebunden.

Der Bindungsvorgang zwischen Sender und Empfänger ist erforderlich, damit der Empfänger die Signale des Senders empfangen kann. Sollten Sie den Empfänger oder Sender tauschen, so muss der Bindungsvorgang einmalig erneut ausgeführt werden. Wenn der Empfänger keine Bindung hat, leuchtet die LED rot.

1. Drehen Sie den Tisch nach rechts oder links, um das Deck abzunehmen.
2. Linken Knüppel am Sender ganz nach unten schieben (**Vor jedem(!) Einschaltvorgang**) und Sender einschalten.
3. Schalten Sie den Schalter an der Batteriebox ein.
4. Drücken Sie die Taste "BIND" am Empfänger. Die grüne LED des Empfängers leuchtet und zeigt an, dass der Bindungsvorgang erfolgreich abgeschlossen ist. Der Empfänger akzeptiert jetzt die Steuerbefehle des Senders.
5. Empfänger wieder in den Rumpf einsetzen und das Deck schließen.

- \* Während des Bindungsvorgangs Sender und Empfänger innerhalb von einem Meter zueinander positionieren.
- \* Wenn die grüne LED blinkt ist ein Fehler aufgetreten. Wiederholen Sie den Vorgang wie oben beschrieben.



## 5. HINWEISE ZUR BEDIENUNG

### 5.1 | MODELL EINSCHALTEN - VOR DEM FAHRBETRIEB

1. Linken Steuerknüppel ganz nach unten bewegen und Sender einschalten. Überprüfen Sie, ob die grüne LED des Senders hell leuchtet.
2. Schalten Sie das Modell an.
3. Prüfen Sie, ob das Segelverstellungsservo und das Ruder auf die Steuerbefehle am Senders reagieren, bevor Sie das Modell aufs Wasser setzen.

### 5.2 | MODELL AUSSCHALTEN - NACH DEM FAHRBETRIEB

1. Schalten Sie das Modell aus.
2. Schalten Sie danach den Sender aus.
3. Entfernen Sie jegliche Feuchtigkeit aus dem Modell.

### 5.3 | DIE STEUERUNG DES MODELLS

#### (1) SEGELVERSTELLUNG (SEGEL ÖFFNEN / SCHLIESSEN)

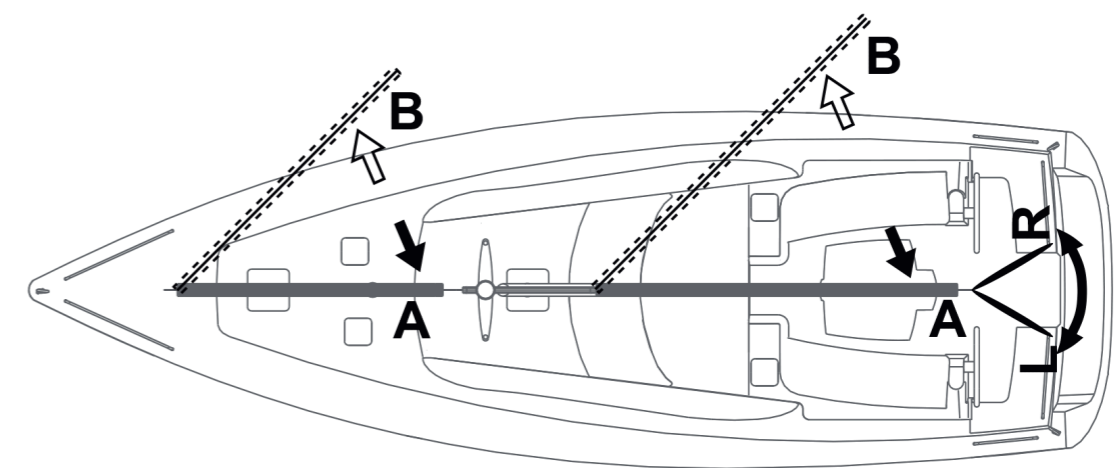
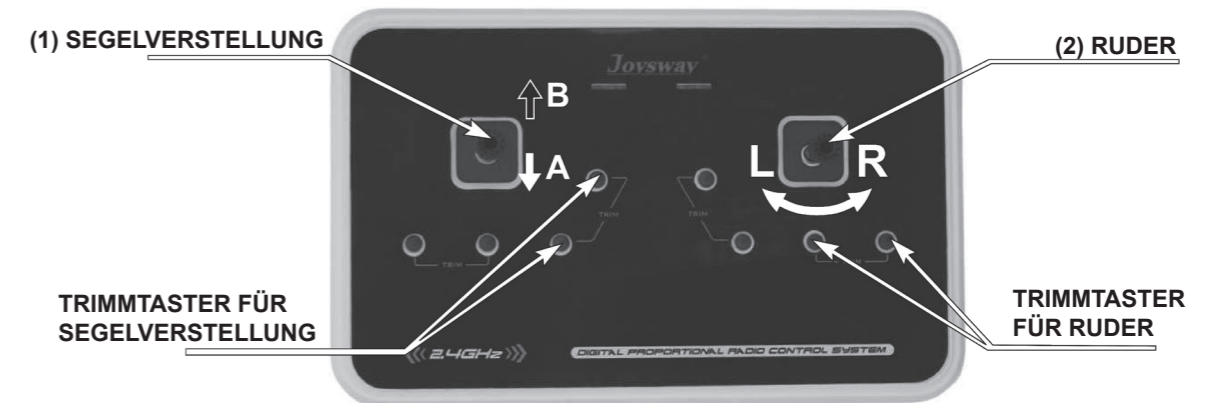
Ziehen Sie den Steuerknüppel ganz nach hinten (A). Die Segel müssen sich ebenfalls in Position A befinden. Wenn Sie den Steuerknüppel in Position B schieben, müssen sich die Segel in Position B bewegen lassen.

#### (2) RUDER (LINKS / RECHTS)

Mit dem rechten Steuerknüppel wird die Fahrtrichtung des Modells gesteuert. Bewegen Sie den Steuerknüppel nach links, um das Modell nach links zu steuern. Entsprechend ist die Logik für rechts. Beim Loslassen des Steuerknüppels fährt das Modell geradeaus.

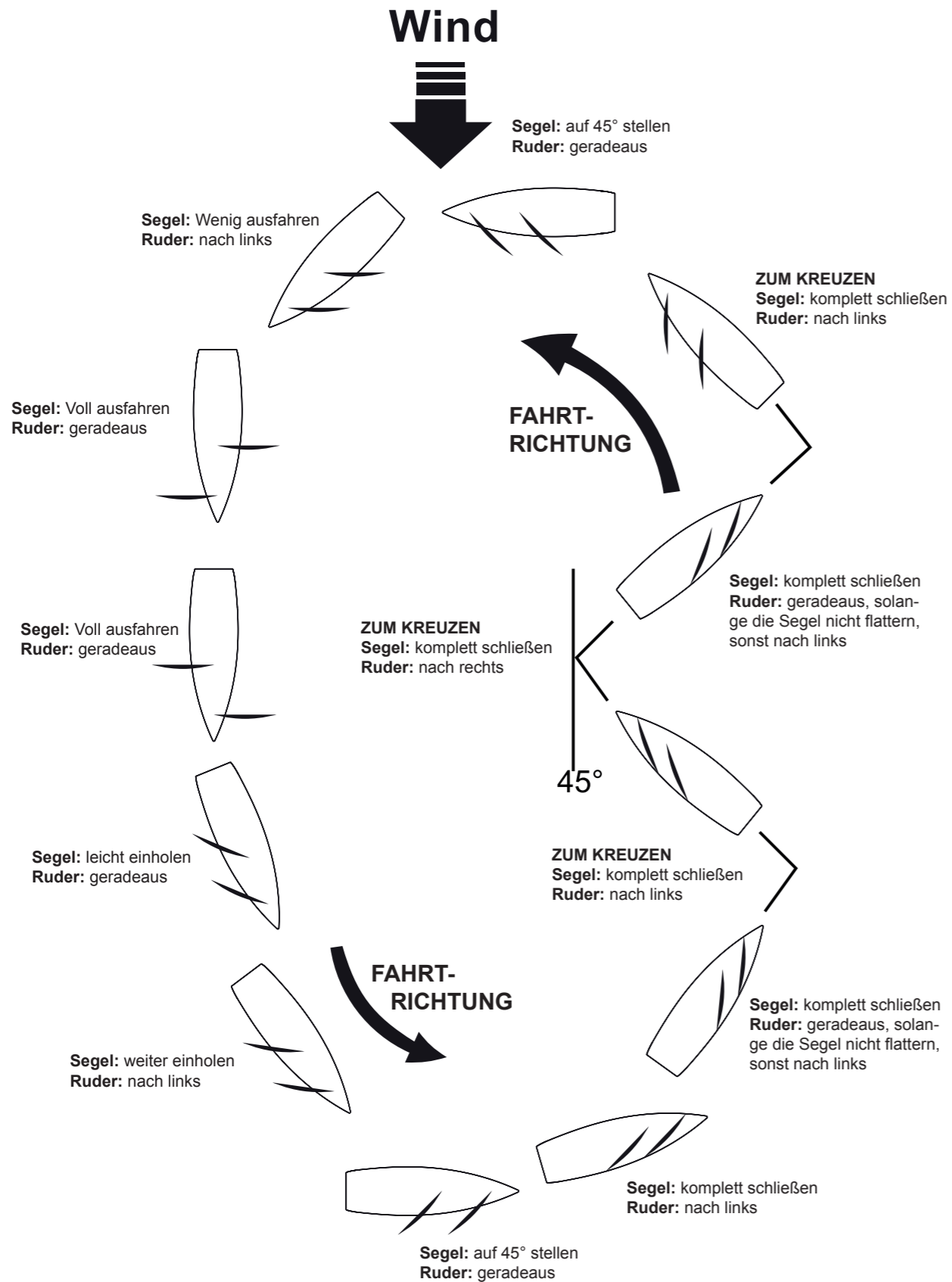
### 5.4 | DIE TRIMMUNG DES MODELLS

Falls Ihr Modell beim Loslassen des Ruder-Knüppels nicht geradeaus fährt, können Sie die Neutralstellung des Ruders trimmen. Dies erfolgt über die beiden Taster am Sender (siehe Zeichnung unten). Beobachten Sie den Geradeauslauf des Modells. Zieht das Modell nach links, muss der rechte Trimmaster gedrückt werden, bis das Modell geradeaus durchs Wasser zieht. Zieht das Modell nach rechts, muss der linke Trimmaster gedrückt werden, um das Problem zu korrigieren.



## 5.5 | AUF DEM WASSER

Im Gegensatz zu Motorbooten, können Segelboote ausschließlich die Windkraft zur Fortbewegung nutzen. Je nach Kurs und Windrichtung sind die Ruder- und Segelstellung dabei entscheidend. Die nachfolgende Grafik gibt Ihnen eine Hilfestellung, wie das Fahren mit einem Segelboot funktioniert. Das "richtige Fahren" lernen Sie ausschließlich in der Praxis auf dem Wasser.



## 6. DIE CHECKLISTE VOR DEM START

- Ist das Deck richtig befestigt?
- Sind alle Rumpfdurchbrüche und Lukendeckel dicht?
- Ist die Ruderachse geschmiert?
- Sind alle zu fettenden Teile mit Fett versorgt?
- Ist Schraubensicherungslack auf die notwendigen Verbindungen aufgebracht?
- Sind die alle Steckerverbindungen fest?
- Ist der Akku im Modell ordentlich befestigt?
- Ist die RC-Anlage richtig verkabelt?
- Laufen die Steuerfunktionen in die richtige Richtung?

## 7. AUF DIE WARTUNG KOMMT ES AN

- Säubern Sie Ihr Modell nach jeder Fahrt.
- Entfernen Sie jegliche Feuchtigkeit aus dem Modell.
- Beseitigen Sie Schäden, die beim Betrieb des Modells möglicherweise entstanden sind.
- Trennen Sie die Akkus vom System nach dem Fahrbetrieb.
- Prüfen Sie stets alle beweglichen Teile auf Leichtgängigkeit.
- Prüfen Sie alle Schrauben auf festen Sitz.
- Fetten Sie an den Stellen nach, wo es erforderlich ist.
- Fetten Sie die Achse des Ruders mit dem Spezial-Wellenfett Art.-Nr. 25RO5557 nach! Ziehen Sie dazu die die Achse heraus, reinigen Sie die Achse und setzen Sie sie mit viel Spezial-Wellenfett wieder ein.**

**Wird das Modell längere Zeit nicht benutzt, beachten Sie bitte folgende Punkte:**

- Batterien aus Sender & Modell entnehmen, weil diese sonst auslaufen könnten.
- Lagern Sie die Antriebsakkus und das Modell an einem Ort mit normaler Raumtemperatur und Luftfeuchtigkeit.

## 8. ERSATZTEILE

Art.-Nr.	Artikelname
5588001A	Segel Set rot Caribbean
5588003	Takelage Carribean
5588004	Ruder Set Caribbean
5588010	Empfänger 2.4 GHz Caribbean
5588012	Servo 9g Caribbean
5588015	Mast- und Ausleger Set Caribbean
55880201	Kiel Caribbean
55880202	Rumpfdeckel Caribbean
55880203	Sender 2.4GHz Caribbean, Orion, Binary



Ersatzteile erhalten Sie direkt in unserem Webshop unter [www.act-europe.eu](http://www.act-europe.eu)

## 9. BETRIEBSSTÖRUNGEN

FEHLER	MÖGLICHE URSACHE	LÖSUNG
> <b>Das Modell reagiert nicht</b>	Sender nicht eingeschaltet Empfänger im Modell nicht eingeschaltet Senderbatterie ist entladen Empfängerbatterie ist entladen	Sender einschalten Empfänger im Modell einschalten Senderbatterie erneuern Empfängerbatterie erneuern
> <b>(Zu) geringe Reichweite</b>	Senderbatterie ist entladen Empfängerbatterie ist entladen	Senderbatterie erneuern Empfängerbatterie erneuern

## 10. GEWÄHRLEISTUNG & KONFORMITÄT

### GEWÄHRLEISTUNG

Unsere Artikel sind mit den gesetzlich vorgeschriebenen 24 Monaten Gewährleistung ausgestattet. Sollten Sie einen berechtigten Gewährleistungsanspruch geltend machen wollen, so wenden Sie sich immer an Ihren Händler, der Gewährleistungsgeber und für die Abwicklung zuständig ist. Während dieser Zeit werden evtl. auftretende Funktionsmängel sowie Fabrikations- oder Materialfehler kostenlos behoben. Weitergehende Ansprüche z. B. bei Folgeschäden sind ausgeschlossen.

Der Transport zur Servicestelle muss frei erfolgen, der Rücktransport zu Ihnen erfolgt bei anerkanntem Gewährleistungsfall ebenfalls frei. Unfreie Sendungen können nicht angenommen werden. Für Transportschäden und Verlust Ihrer Sendung können wir keine Haftung übernehmen. Wir empfehlen daher eine entsprechende Versicherung.

Zur Bearbeitung Ihrer Gewährleistungsansprüche müssen folgende Voraussetzungen erfüllt werden:

- Legen Sie Ihrer Sendung den Kaufbeleg (Kassenzettel/Rechnungskopie) bei.
- Betrieb des Gerätes gemäß der Bedienungsanleitung im **nichtgewerblichen Bereich**.
- Es wurden ausschließlich empfohlene Stromquellen und empfohlenes Zubehör verwendet.
- Feuchtigkeitsschäden, Fremdeingriffe, Verpolung, Überlastungen und mechanische Beschädigungen liegen nicht vor.
- Fügen Sie sachdienliche Hinweise zur Auffindung des Fehlers oder des Defektes bei.

### HAFTUNGSAUSSCHLUSS

Sowohl die Einhaltung der Montage- und Betriebsanleitung als auch die Bedingungen und Methoden bei Installation, Betrieb, Verwendung und Wartung der Fernsteuerkomponenten können von uns nicht überwacht werden. Daher übernehmen wir keinerlei Haftung für Verluste, Schäden oder Kosten, die sich aus fehlerhafter Verwendung und Betrieb ergeben oder in irgendeiner Weise damit zusammenhängen.

Generell übernimmt die Fa. ACT Erurope keinerlei Haftung für die gesamte Funktionskette "Modell". ACT Erurope haftet nicht für Verluste, Folgeschäden, Schäden oder Kosten, die sich aus fehlerhafter Verwendung und Betrieb ergeben oder in irgendeiner Weise damit zusammenhängen. Soweit gesetzlich zulässig, ist die Verpflichtung der Fa. ACT Erurope zur Leistung von Schadensersatz, gleich aus welchem Rechtsgrund, begrenzt auf den Rechnungswert der an dem schadensstiftenden Ereignis unmittelbar beteiligten Warenmenge der Fa. ACT Erurope.

### ZULASSUNGSBESTIMMUNGEN

Die Richtlinie "RE" ist die europäische Direktive für Funkanlagen und Telekommunikationsendeinrichtungen und die gegenseitige Anerkennung ihrer Konformität. Mit der Richtlinie ist unter anderem das Inverkehrbringen, sowie die Inbetriebnahme von Funkanlagen in der Europäischen Gemeinschaft festgelegt.

Als Zeichen, dass die Geräte den gültigen Europäischen Normen entsprechen, wird das CE-Symbol angebracht. Diese Kennzeichnung ist für alle Länder in der Europäischen Union gleich. Dieses Produkt kann in allen EU-Ländern und in der Schweiz betrieben werden. Wir weisen darauf hin, dass die Verantwortung für eine den Richtlinien entsprechende Funkanlage bei Ihnen, dem Anwender liegt.



### KONFORMITÄTSERKLÄRUNG

Hiermit erklärt die Firma Joysway, dass sich die Funkanlage in Übereinstimmung mit der EU-Richtlinie 2014/53/EU befindet. Der vollständige Text der EU Konformitätserklärung ist einsehbar auf der Produktseite zu diesem Modell unter: [www.act-europe.eu](http://www.act-europe.eu)



### ENTSORGUNG

Dieses Symbol bedeutet, dass **elektrische und elektronische Geräte** am Ende ihrer Nutzungsdauer vom Hausmüll getrennt, entsorgt werden müssen. Entsorgen Sie das Gerät bei Ihrer örtlichen, kommunalen Sammelstelle oder Recycling-Zentrum. Dies gilt für alle Länder der Europäischen Union sowie in anderen Europäischen Ländern mit separatem Sammelsystem.

### INVERKEHRBRINGER

ACT Europe  
Klaus Westerteicher  
Stuttgarter Straße 20  
D-75179 Pforzheim  
[www.act-europe.eu](http://www.act-europe.eu)



Ein Qualitätsprodukt im Vertrieb von



Produktsuche

Anmelden

B2B-Zugang

Service

Kontakt

Ihr Warenkorb

FERNSTEUER-SETS

EMPFÄNGER

SERVOS

GYRO

TELEMETRIE

STROMVERSORGUNG

RC-ZUBEHÖR

RC-CARS

AKKUS

LADEGERÄTE

MOTOREN

REGLER

WERKZEUG

STECKER & KABEL

MERCHANDISE

ARCHIV

## T6L + R3106GF

- ★ 6-KANAL FERNSTEUERSYSTEM
- ★ T-FHSS 2.4 GHZ
- ★ FAIL SAFE
- ★ SERVO REVERSE
- ★ V-MIXER
- ★ FLAPERON MIXER

# Futaba



UNSERE  
TOP-MARKEN

# Futaba



NEUHEITEN

DOWNLOADS

TOP ANGEBOTE

NEWSLETTER

## BESUCHEN SIE UNSEREN WEBSHOP

# www.act-europe.eu

Bei technischen Fragen, wenden Sie sich bitte an unsere **SERVICE-HOTLINE**:

+49 (0)7231 - 470 89 19 // [hotline@act-europe.eu](mailto:hotline@act-europe.eu)

BEDIENUNGSANLEITUNG CARIBBEAN YACHT RTR  
Art.-Nr. 558802

11/21

Printed in Germany

Copyright by ACT Europe // D-75179 Pforzheim

Technische Änderungen sind ohne vorherige Ankündigungen möglich! Jeder Nachdruck, auch auszugsweise, bedarf unserer ausdrücklichen, schriftlichen Genehmigung.

ACT EUROPE // Stuttgarter Straße 20 // D-75179 Pforzheim // Germany

[fb.me/acteurope](https://www.facebook.com/acteurope) // [instagram.com/act\\_europe](https://www.instagram.com/act_europe) // [www.act-europe.eu](http://www.act-europe.eu) // [info@act-europe.eu](mailto:info@act-europe.eu)